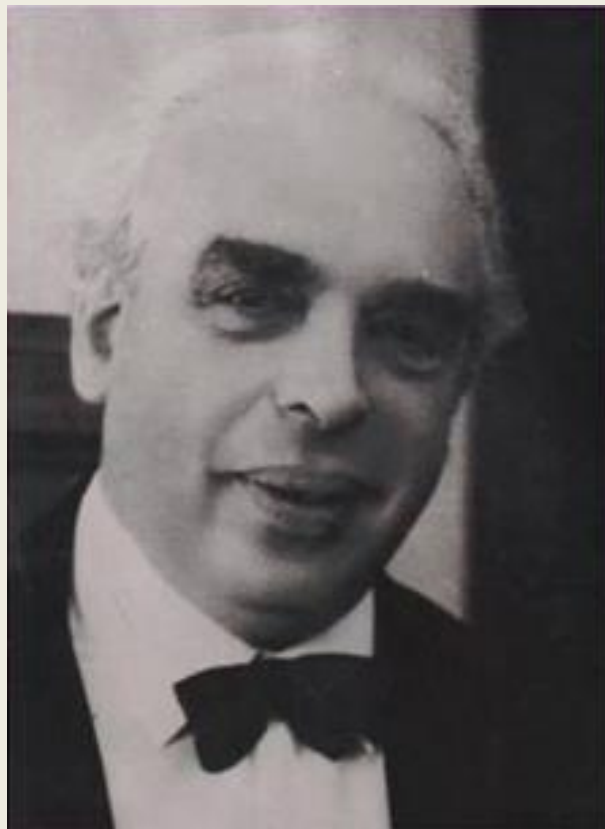


**К 110-летию  
ВАЛЕНТИНА МИХАЙЛОВИЧА ШУЛЬМАНА  
1908-1970 г.г.**



**Институт неорганической химии  
им. А.В. Николаева  
Сибирского отделения  
Российской академии наук**

## ЛЕНИНГРАДСКИЙ ПЕРИОД

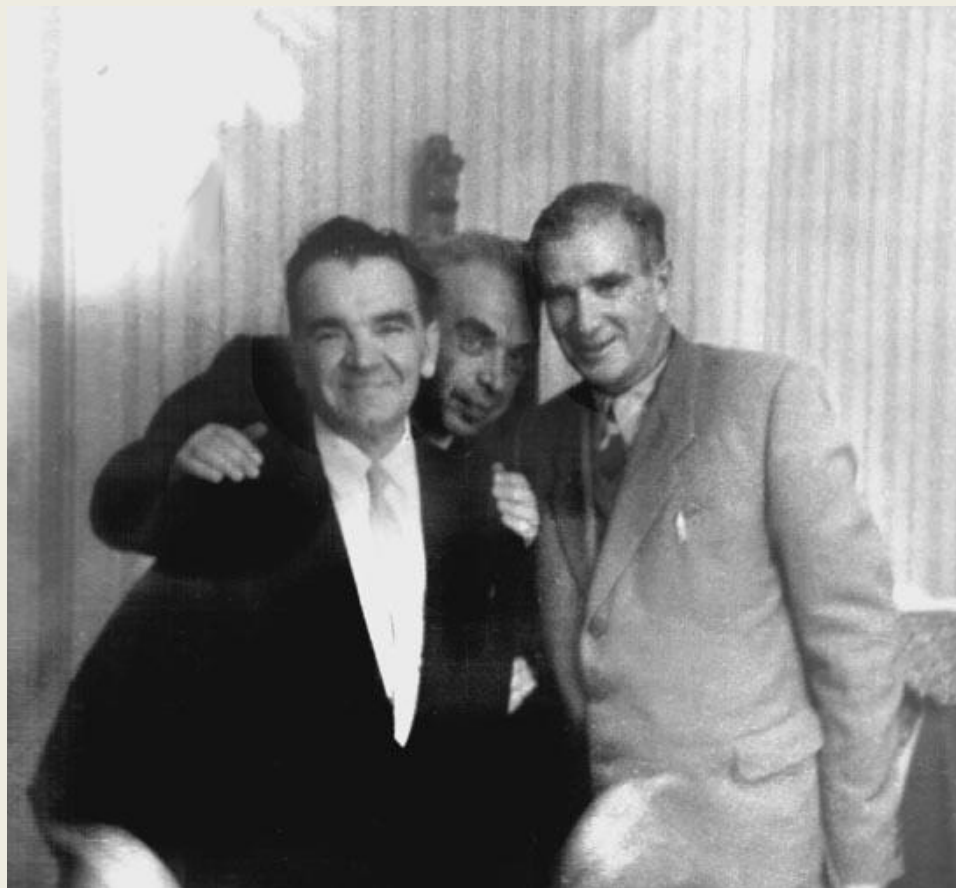
1931 г. - работа в Институте платины под руководством А.А. Гринберга, студент В. Шульман занимается химией комплексных соединений благородных металлов (магическая формула).

Институт платины был основан в 1918 г. Л.А. Чугаевым. В Институте было всего 13 сотрудников, но каких! В их числе: Н.С. Курнаков, В.И. Вернадский, В.Г. Хлопин, В.В. Лебединский, И.И. Черняев, А.А. Гринберг, Б.В. Птицын и другие! Это предопределило научную любовь В.М. Шульмана к химии координационных соединений. В первых двух публикациях В.М. Шульмана (в соавторстве с Гринбергом и Хоруженковым) было установлено существование геометрической изометрии для соединений палладия. Этот классический результат вошел в учебники.

Таким образом, Валентин Михайлович был представителем замечательной научной школы:

Л.А. Чугаев – А.А. Гринберг – Б.В. Птицын, В.М. Шульман

Борис Владимирович Птицын  
Валентин Михайлович Шульман  
Лев Моисеевич Волштейн



## Из личного дела В.М. Шульмана

1930-1933 – научный сотрудник Платинового института АН СССР, г. Ленинград.

1934-1938 – старший инженер физико-химической лаборатории Института «МЕХАНОБР» (В.Н.И.И механической обработки полезных ископаемых, г. Ленинград.)

1938-1946 – находился в заключении в Ленинграде, в Красноярском крае, в г. Нижний Тагил. Реабилитация – 1953 г.

1947-1954 – начальник Опытного завода предприятия п\я 398, г. Пермь.

1948 – защита кандидатской диссертации

1955-1958 – старший научный сотрудник ГИПХа, г. Ленинград.

1958- 1970 – зав. лаб. ИНХ СО АН СССР.

В 1960 г. В.М. утверждён в учёном звании с.н.с. по специальности «Неорганическая химия».

В 1966 г. присуждена учёная степень д.х.н.

В 1967 г. В.М. утверждён в учёном звании профессора по специальности «Неорганическая химия»

## ПЕРМСКИЙ ПЕРИОД

1948 г. – защита кандидатской диссертации

С 1947 г. по 1953 г. Валентин Михайлович работал на химическом заводе в г. Перми.

Из воспоминаний коллеги Валентина Михайловича В. Зингарова:

В допотопных условиях, практически без всяких приборов, благодаря только энтузиазму и уникальным знаниям Валентина Михайловича и его соратников, в лаборатории проводились исследования по усовершенствованию существующих технологий, а главное, разработка и внедрение методик производства новых, необходимых стране галогенсодержащих соединений. Ведь в то время страна получала галогены из-за рубежа, оплачивая их золотом. Под руководством В.М. налажено производство солей брома, хлорного олова, йодисто- и бромистоводородной кислоты, бромформа и других реагентов.

## ПЕРМСКИЙ ПЕРИОД

### Из воспоминаний В. Зингарова

В.М. говорил: «Когда садится солнце и наступает ночь, спроси себя, что сделал ты сегодня полезного для общества, и засыпай с мыслями о том, что ты должен сделать завтра». Спроси себя...

Я повторяю это имя.

Хочу, чтоб слышали с небес,

Что память сердца говорит мне –

Нет, он не умер, не исчез!

Что он живет в своих созданиях,

В сознании нашем он живет.

Ты в третий цех пойдя

и крикни, -

Он обязательно придет.

В. Зингаров

В 1954 году Валентин Михайлович был восстановлен на прежней работе в Ленинграде. К этому времени он уже успел подготовить коллег и передал начатое им большое дело по выпуску реагентов в надежные руки заводских химиков.

## НОВОСИБИРСКИЙ ПЕРИОД

Б.В. Птицын и В.М. Шульман создали ленинградскую группу сотрудников, которая переехала в Новосибирск и явилась ядром Отдела комплексных соединений. Научные интересы Валентина Михайловича были сосредоточены, главным образом, на вопросах химии комплексных соединений.

### *Из Кукина...*

Пусть покажется вам странным, очень странным,  
Но, решив покинуть Невского огни,  
Люди взяли рюкзаки и чемоданы  
И в Сибирский край поехали они.

Пусть в ту пору их карманы  
Впрочем, как и чемоданы,  
Не блистали содержанием своим,  
Но манили в край таёжный их туманы,  
И мечты о степнях всё снились им.

Институт неорганической химии СО АН СССР  
с 1958 г. по 1970 г.,

Заведующий Лабораторией химии лантанидов  
Зав. лабораторией химии и реакционной  
способности переходных элементов

В настоящее время – Лаборатория синтеза  
комплексных соединений (М.Н. Соколов)

1966 г. – защита докторской диссертации

1967 г. – звание профессора по специальности  
«неорганическая химия»

В НГУ с 1960 г. по 1970 г.

С 1962 г. по 1970 г.

Заведующий кафедрой аналитической химии  
ФЕН НГУ



# Лаборатория химии и реакционной способности переходных элементов 1964 г.

Шульман Валентин Михайлович – зав. лаб.

Гулин Анатолий Васильевич – м.н.с.

Косарева Лидия Алексеевна – м.н.с.

Крамарева Татьяна Владимировна – м.н.с.

Ларионов Станислав Васильевич – м.н.с.

Савельева Зоя Александровна – м.н.с.

Корецкая Тамила Васильевна – м.н.с.

Маликова Александра Федоровна – ст. лаб.

Игрунова Любовь Федоровна – лаб.

Подольская Лидия Александровна – лаб.

## УСПЕХИ ЛАБОРАТОРИИ

1. Синтезировано значительное число новых соединений (данные вошли в справочник Гмелина), изучена их устойчивость в растворах.
2. В.М. Шульман и Т.В. Крамарева разработали оригинальный потенциометрический метод определения констант образования, основанный на изучении систем лиганд – окисленная форма лиганда – ион металла (ЛОФЛ). Метод описан в нескольких монографиях.
3. Созданы новые растворные методы получения сульфидов и селенидов металлов, используемых в люминофорной технологии. Методы описаны в классическом руководстве Брауэра.

Все эти достижения легли в основу кандидатской диссертации Т.В. Крамаревой и докторской диссертации В.М. Шульмана



## Незаурядная личность



В коллективе лаборатории царили творческая атмосфера, доброжелательность и взаимопонимание. Его очень уважали, но никто не боялся с ним общаться. Он умело направлял работу коллектива, не ограничивая самостоятельность сотрудников, не вмешиваясь в детали. В.М. умел так рассказать о научных результатах, что слушать его было интересно всем, независимо от подготовки.

Валентин Михайлович был незаурядной личностью. Он владел шестью иностранными языками, глубоко разбирался в музыке, хорошо играл на фортепиано, писал прекрасные стихи, словом, был настоящим интеллигентом в самом высоком смысле этого слова.

## Лабораторные досуги

К 10-летию лаборатории Валентин Михайлович написал стихи, которые посвятил каждому сотруднику

### Татьяне Владимировне Крамаревой

Для берегов отчизны дальней  
Ты покидала ИНХ родной  
И доцентуры труд печальный  
Раскрыл объятая пред тобой  
О Таня! В Горном институте  
В далеком солнечном краю  
Храни в обманчивом уюте  
И пыл, и молодость свою!

### Виктору Людвиговичу Варанду

Селеномочевина, 120 за кило  
Прорезала морщиной варандово чело.  
Делами озабочен, теперь уж он не рад  
За продолженьем славы тащиться в Ленинград.

Методика внедрена на Ленинградском заводе «Красный химик»

### Анатолию Васильевичу Гулину

Приятель наш Гулин, не то чтоб разгулен,  
Не то чтоб прилежен, скорей безмятежен.  
Гидрид твою, Гулин, карьеру в науке  
Покрыл своей сенью, избавил от скуки.

### Александре Федоровне Маликовой

Саша, друг мой Саша, где твоя улыбка?  
Что тебе сказала золотая рыбка?  
Или профгруппорга должность обещала,  
Или в обороне должность генерала...  
Полно, успокойся, рыбка пошутила.  
Кто тебя обидит, мы того – на мыло.

### Дамам и девицам на букву «Л»

Лида, Лариса, Люся и Люба!  
Мы все вас ценим, вы все нам любы.  
Растите, цветите, дерзайте сугубо,  
Выдайте Лиду, как выдали Любу.

Валентин Михайлович  
с молодыми сотрудниками лаборатории



Валентин Михайлович с А.В. Николаевым и Н.Н. Ворожцовым





## Отдел химии комплексных соединений



## КАФЕДРА АНАЛИТИЧЕСКОЙ ХИМИИ

Кафедра аналитической химии ФЕН НГУ НГУ была образована в 1960 г. Ее основателями были Анатолий Васильевич Николаев и Валентин Михайлович Шульман. Первым заведующим кафедрой был академик (тогда чл.-корр.) А.В. Николаев, его заместителем – В.М. Шульман. Занятия на кафедре начались осенью 1960 г., через год после открытия университета. Валентин Михайлович возглавлял кафедру с 1962 г. до своей кончины в 1970 г., т.е. в самый трудный период ее становления и развития. Под его руководством были созданы практикумы по химическим методам анализа, а затем – по инструментальным методам анализа, куда входили спектрофотометрические, электрохимические, хроматографические методы (В.Л. Варанд).

## КАФЕДРА АНАЛИТИЧЕСКОЙ ХИМИИ

В последующие годы кафедрой аналитической химии заведовали:

Аркадий Анатольевич Опаловский

Борис Иванович Пещевицкий

Анатолий Васильевич Беляев

Станислав Васильевич Ларионов

Анатолий Борисович Венедиктов

Людмила Георгиевна Лавренова

Сергей Васильевич Коренев

Геннадий Александрович Костин (по настоящее время)

### В 2000 г. кафедра стала выпускающей

За прошедшее время кафедра выпустила 108 специалистов-аналитиков, которые работают в разных институтах и фирмах.

Многие из них успешно работают в ИНХ СО РАН, защитили кандидатские диссертации и уже руководят студентами-дипломниками

УЧЕБНО-НАУЧНЫЙ ЦЕНТР «АНАЛИТИКА»

**СПАСИБО ЗА ВНИМАНИЕ!**